

Dörröppnare 1000 Installationsanvisning



CE

Postal address
P.O.Box 6, SE-811 02 Järbo
Sweden

Street address
Spelbovägen 9
E-mail: service@cibeslift.com

Telephon
+46 (0)290-295 50

Telefax
+46 (0)290-295 69
Web: www.cibeslift.com

Org. Nr
556226-7806

Cibes Lift AB
Member of EPSA

Innehållsförteckning

1 Allmänt	2
2 Tekniska data	2
3 Montering	3
4 Elektrisk installation	4
5 Justering	6

1 Allmänt

Cibes dörröppnare 1000 är avsedd för bekväm öppning av främst hissdörrar men kan även användas på andra dörrar. Dörröppnaren kan installeras för automatisk öppning eller med manöverknappar av typ impulsdon, vanligen armbågskontakter.

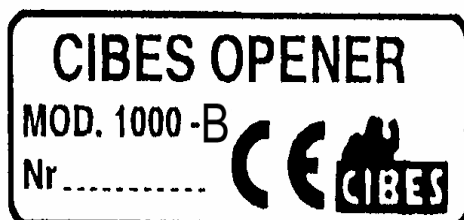
Hastigheten är reglerbar och öppningstiden är justerbar. Om dörren under arbete stöter emot ett hinder (t ex en person) stoppar den och ändrar rörelseriktning. Man kan även ställa in en fördröjningstid före öppning, vilket är önskvärt för hissdörrar som skall öppnas automatiskt när hissen anländer till ett stannplan. Om man öppnar dörren för hand övertar automatiken efter 200-300 mm öppning.

Dörröppnaren kan användas för vänster- och högergående slagdörrar. Dörrbladets bredd får vara högst 1000 mm och ha en högsta vikt om 100 kg.

2 Tekniska data

Dimensioner:	325 x 100 x 109 mm (LxHxD)
Vikt:	ca 6,5 kg komplett
Hastighetsreglering:	20° - 45° per sekund
Fördröjning av öppnandet:	0-11 sekunder
Öppethållandetid:	0-53 sekunder
Drivspänning:	24-35 V DC 20-24 V AC

Dörröppnare är märkt:



3 Montering

Mät ut läget för dörröppnaren enligt fig. 1A för högerhängd och 1B för vänsterhängd dörr. Var särskilt noga med att placera öppnaren rätt i höjded. Observera att höjdmåtten gäller från dörrbladets översta kant (=överkanten av dörrfalsen). Man får då en spalt på 3 + 1 - 0 mm mellan slirkopplingen och dörrbladets överkant.

Märk ut hålen för fastsättning enl. fig. 1A respektive 1B så att rätt centrumavstånd erhålls mellan gångjärn och slirkoppling. Hål för kabel borras om matningskabel kan anslutas från dörröppnarens baksida.

Om inte, måste ett hål borras i den gavel som är bäst för kabelanslutning och lämplig kabelgenomföring monteras. Var då noga med att täcka motor och styrenhet så att metallspånor ej kan komma in. Det kan orsaka kortslutning med skador på styrenhet eller motor som följd. Motorn har permanentmagneter som drar åt sig metallspånor som sedan kan förorsaka problem. Skruva fast öppnaren med avsedd skruv. (Om öppnaren skall monteras på annat underlag än en hissfront var noga med att den får en stabil infästning).

Märk därefter ut enligt fig. 1A eller 1B var löpskenan skall sitta på dörrbladet. Borra och skruva fast skenan med distanserna i skenan.

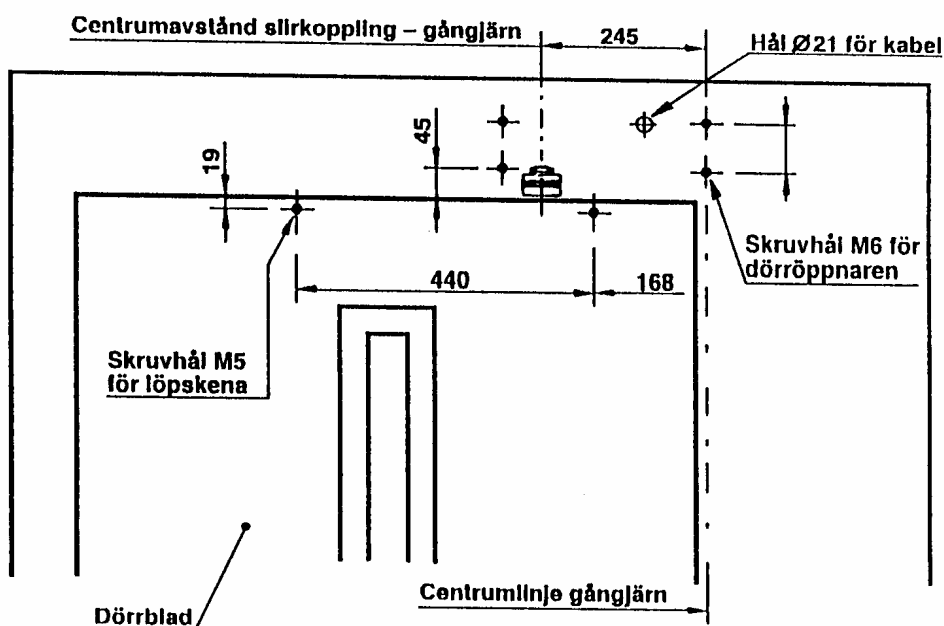


Fig.1A Högerhängd dörr

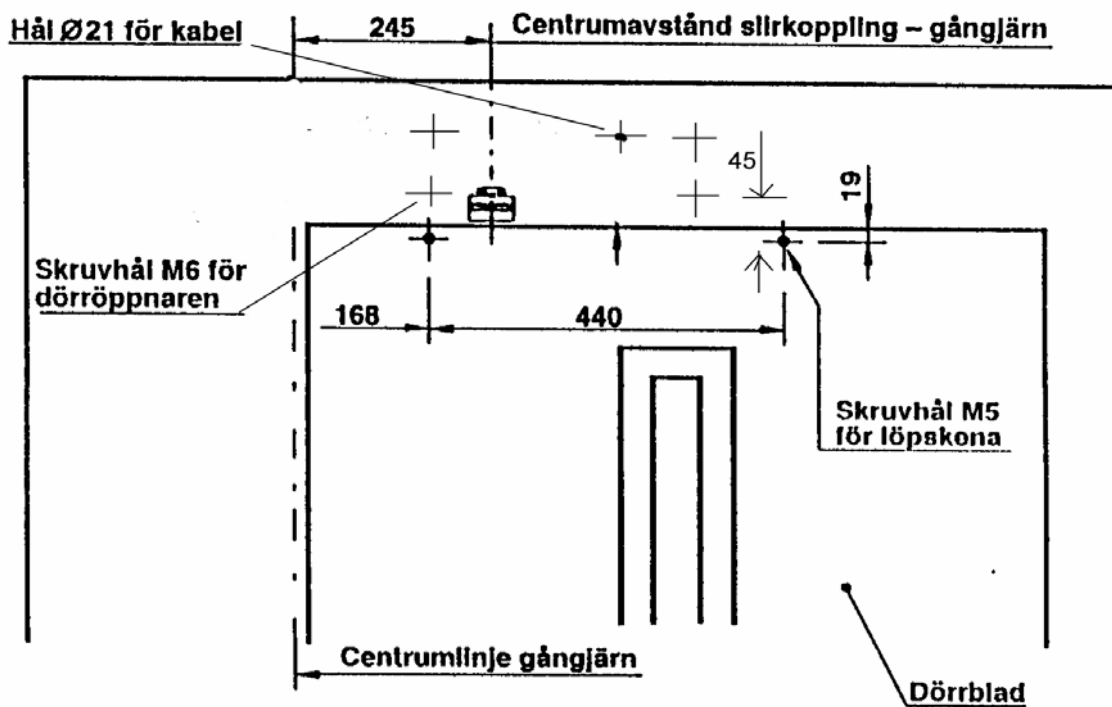


Fig. 1B Vänsterhängd dörr

4 Elektrisk installation

Anslutning och driftstart utförs av behörig personal. Installation och färdigställande samt driftstart skall ske i överensstämmelse med normerna för motordrivna dörrar, fönster och portar.

Se separat kopplingsschema. Anslut ledningarna för impuls från hiss. Om öppnaren ej är monterad på en hissfront ansluts yttre manöverdon och eventuell IR-utrustning eller dylikt.

Innan strömmen slås på till öppnaren skall en grov inställning av nockarna göras. Vid hemmaläget d v s stängd dörr, skall nocken (se fig. 2) för inbromsning ha passerat rullen till mikrobrytaren.

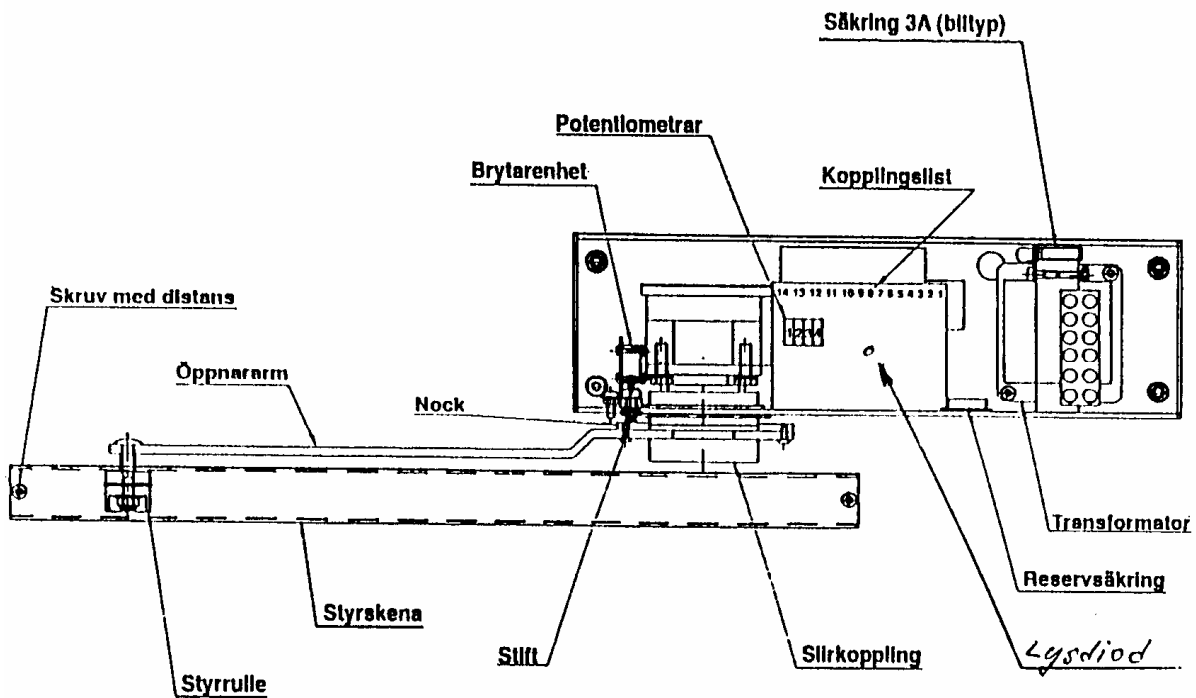


Fig. 6

Öppna dörren sakta för hand och kontrollera att nocken påverkar rullen när dörren har öppnats ca 20-30 cm. Öppna dörren till önskad öppningsvinkel. I detta läge skall nocken ha passerat rullen.

Öppna dörren ca: 10 cm, slå på spänningen till dörröppnaren och en lysdiod kommer att tändas med rött sken. Dörren skall gå mot stängt läge. Om den går mot öppet läge så skiftas kablarna på plint 3 och 4.

Efter att dörren har stängts lyser dioden ca 8 sek. och slocknar därefter. Öppna dörren för hand och efter 20-30 cm skall den automatiska funktionen ta över och dörren öppnas.

Under öppningsförloppet skall lysdioden tändas med grönt sken. Dörren stannar när nocken påverkar rullen i det yttre öppningslägen och lysdioden lyser gult. Kontrollera att inkopplade manöverdon och gränslägen ger impuls till öppnaren. Vid montage på hissfront kontrolleras att dörren öppnas när hissen kommer till respektive plan.

5 Justering

Med styrkortets potentiometrar kan man justera funktionerna enligt nedanstående.

- **Potentiometer 1- öppningsfördröjning**

Inställning av öppningsfördröjningen efter impuls, d v s efter knapptryckning eller när hissen stannat i plan. Fördröjningstiden är inställbar mellan 0-11 sekunder.

Vridning moturs ökar fördröjningstiden.

- **Potentiometer 2 – låg hastighet**

Inställning av den låga hastigheten som dörren skall ha under den sista delen av stängningen. Justeras så att dörren ej studsar.

Vridning moturs ökar hastigheten

- **Potentiometer 3 – hög hastighet**

Inställning av den höga hastigheten som dörren skall ha under större delen av öppnings- och stängningsförloppet.

Vridning moturs ökar hastigheten.

- **Potentiometer 4 – öppethållandetid**

Inställning av öppettiden. Maximal öppethållandetid är 53 sekunder.

Vridning moturs ökar tiden.

Observera!

1. Vid hinder av dörrens rörelse ändras rörelseriktningen.
2. Om dörren hindras i båda rörelseriktningarna avbryts efter en kort tid öppnarens försök att öppna/stänga dörren.
3. För att starta öppnaren för man dörren mot stängt läge så att rullen påverkas varvid dörren kommer att öppnas. Lämnas dörren öppen kommer dörröppnaren att stänga dörren efter 5 min.
4. Slirkopplingen behöver inte justeras. Den är inställd från fabrik. Om det uppstår ett ”knorrande” ljud, demontera underdelen på slirkopplingen och stryk ett tunt lager fett på lamellerna. När kopplingen monteras skall skruvarna dras i botten.